

Raport oceny funkcjonowania Dziekanatu Wydziału Farmaceutycznego z Oddziałem Analityki Medycznej na Uniwersytecie Medycznym w Lublinie

Badanie przeprowadzono w okresie od października do grudnia 2010 roku.

INFORMACJE OGÓLNE

Ankietą objęto studentów Wydziału Farmaceutycznego z Oddziałem Analityki Medycznej. Studenci oceniali pracowników dziekanatu. Celem ankiety była obserwacja jakości pracy w dziekanacie, która ma posłużyć do wprowadzenia ewentualnych działań usprawniających jego funkcjonowanie .

Ankietę wypełniło **142 studentów** odpowiadając na 7 pytań:

1. Jak często korzystasz z dziekanatu?
2. Jak oceniasz działania pracowników dziekanatu?
 - kompetencja pracowników
 - szybkość i efektywność załatwiania spraw
 - uzyskiwanie telefonicznej informacji
 - życzliwość i kultura osobista pracowników
3. Czy odpowiadają ci dni i godziny otwarcia dziekanatu?
4. Czy informacje otrzymane z dziekanatu są aktualne i rzetelne?
5. Czy masz problemy z załatwieniem spraw w dziekanacie?
6. Czy uważasz, że w dziekanacie pracuje za mało osób?
7. Czy łatwo umówić się na spotkanie z Dziekanem i Prodziekanami Wydziału?

Studenci oceniali działania pracowników dziekanatu według skali ocen od 1 do 5.

Poniżej przedstawiono analizę poszczególnych pytań.

I. Jak często korzystasz z dziekanatu?

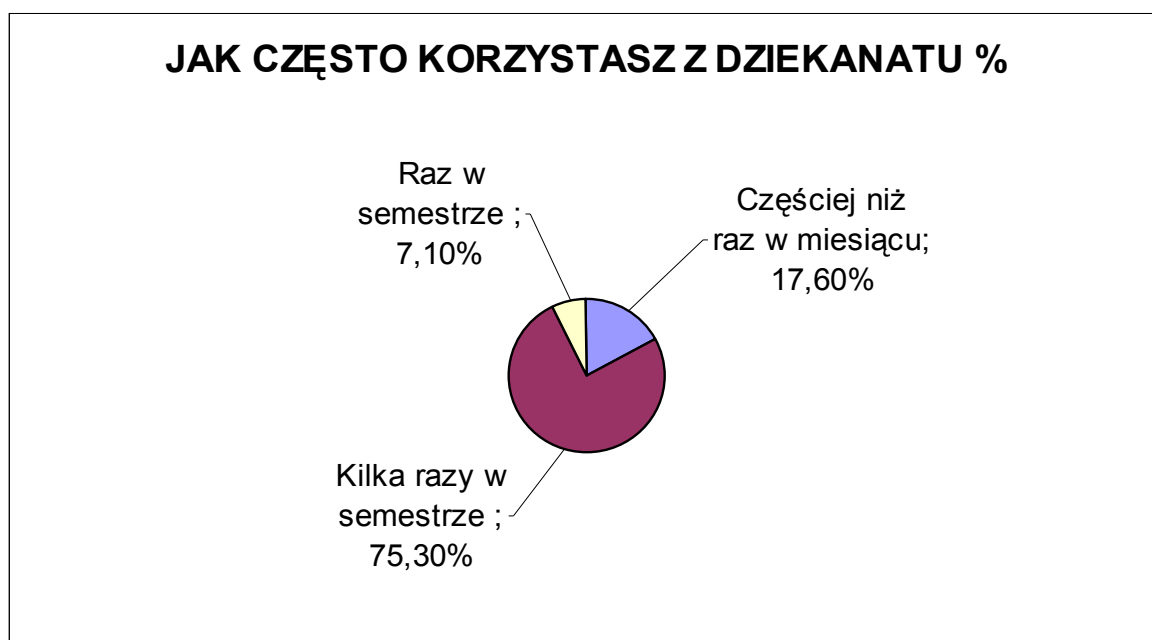
Tabela Nr 1

Częściej niż raz w miesiącu	Kilka razy w semestrze	Raz w semestrze	RAZEM
25	107	10	142
17,60%	75,30%	7,10%	100%

Zgodnie z danymi przedstawionymi w tabeli Nr 1, **75,30 %** studentów biorących udział w badaniu ankietowym, korzysta z pracy dziekanatu kilka razy w semestrze, z czego **17,60%** częściej niż raz w miesiącu, a **7,10%** raz w semestrze.

Dane z tabeli Nr 1 przedstawia obrazowo wykres Nr 1.

Wykres Nr 1



II. Jak oceniasz działania pracowników dziekanatu?

Tabela Nr 2

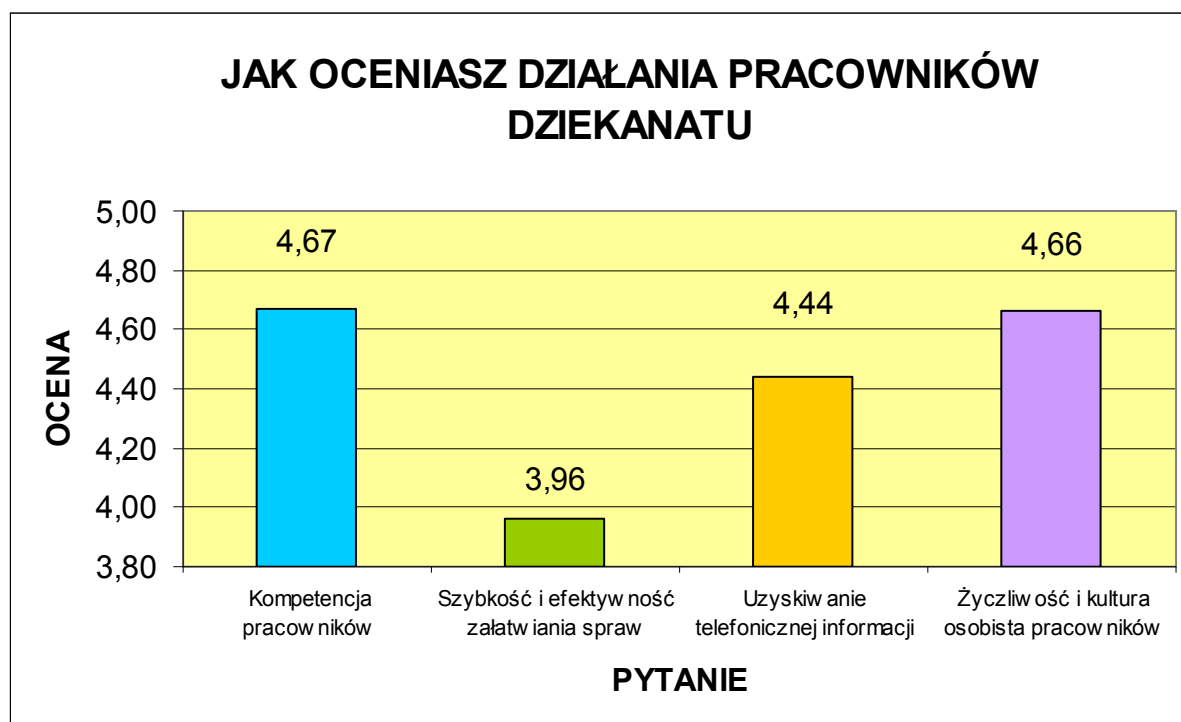
Kompetencja pracowników	Szybkość i efektywność załatwiania spraw	Uzyskiwanie telefonicznej informacji	Życzliwość i kultura osobista pracowników
4,67	3,96	4,44	4,66

Wyniki przedstawione w tabeli Nr 2 pokazują, że najniżej oceniona została „*szybkość i efektywność załatwiania spraw*” – średnia **3,96**, **najwyżej** zaś oceniono „*kompetencje pracowników*”- średnia **4,67** oraz „*życzliwość i kultura osobista pracowników*” – średnia **4,66**. Można również stwierdzić, że przekazywanie telefonicznej informacji nie stanowi problemu dla pracowników dziekanatu, studenci ocenili to kryterium na **4,44**.

Analizując pozostałe pytania ankiety można wyciągnąć wniosek, że przyczyną niskiej oceny kryterium „*szybkość i efektywność załatwiania spraw*” jest za mała ilość pracowników w dziekanacie. Na pytanie „czy uważasz, że w dziekanacie pracuje za mało osób”, aż **129** osób odpowiedziało „**tak**” tylko **13** udzieliło odpowiedzi „**nie**”. Pracę dziekanatu oceniono wysoko, średnia wyniosła **4,43**.

Dane z tabeli Nr 2 przedstawia wykres Nr 2.

Wykres Nr 2



Na powyższą ocenę składają się odpowiedzi na następujące pytania:

- Kompetencja pracowników

Tabela Nr 3

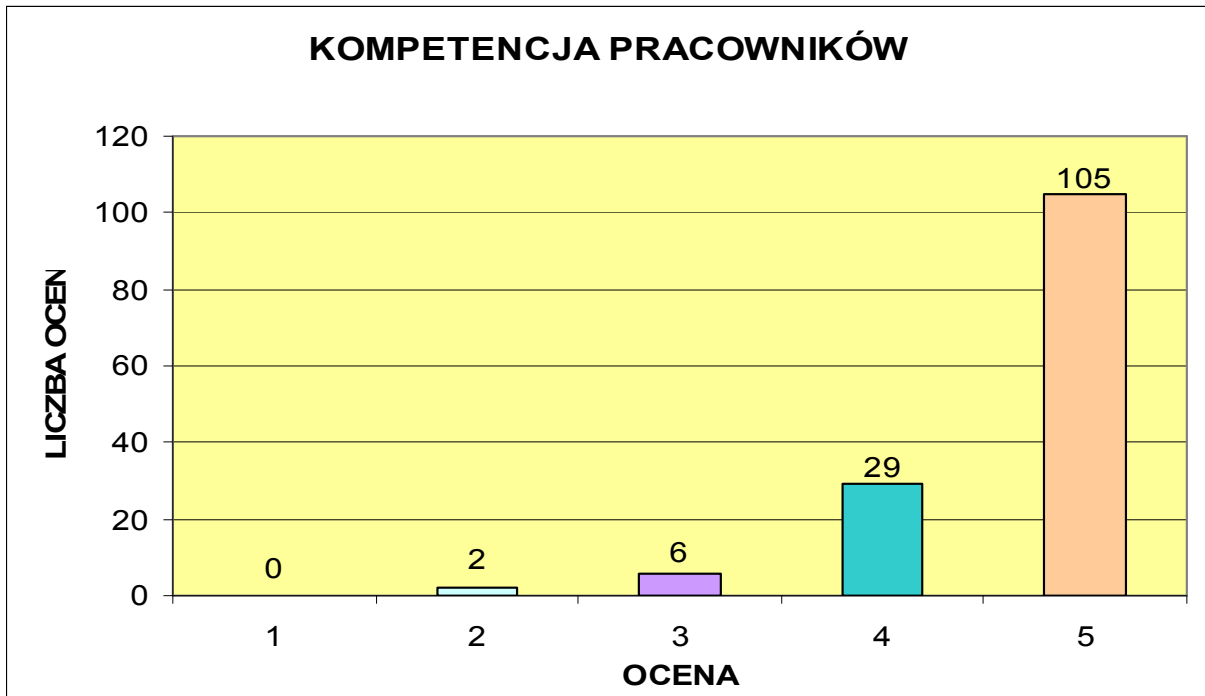
Ocena	Ilość odp.	Średnia ocena
5	105	4,67
4	29	
3	6	
2	2	
1	0	

Pracownicy dziekanatu zostali wysoko ocenieni pod względem *kompetencji*.

Uzyskali średnią – **4,67**

Dane z tabeli Nr 3 przedstawia wykres Nr 3.

Wykres Nr 3



- Szybkość i efektywność załatwiania spraw

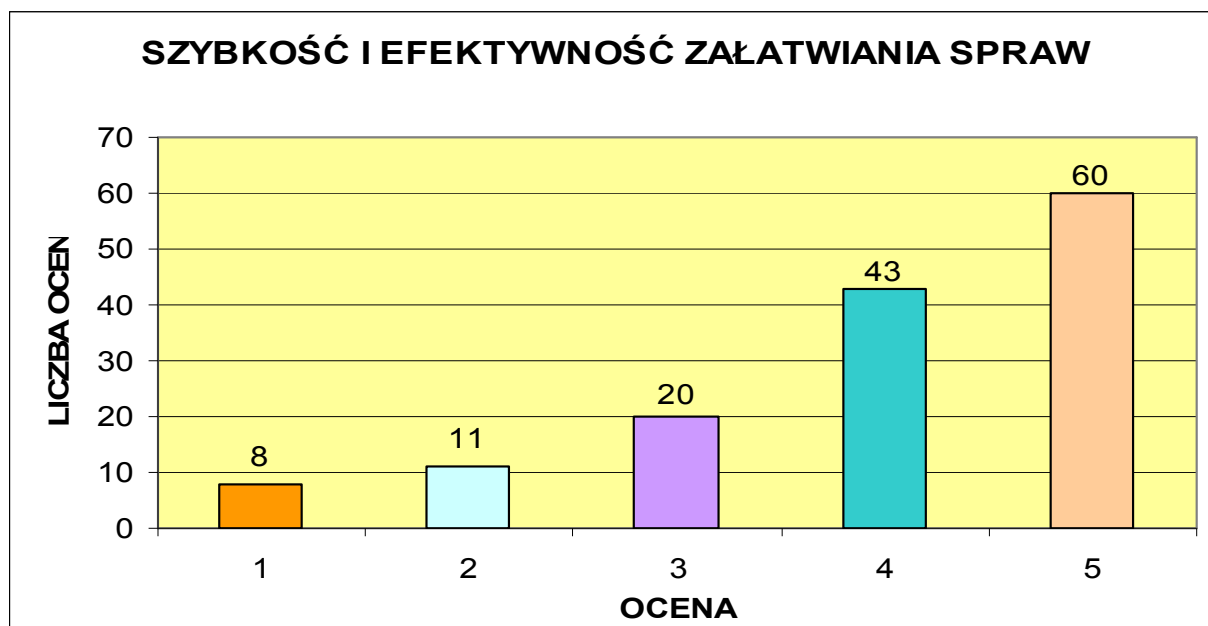
Tabela Nr 4

Ocena	Ilość odp.	Średnia ocena
5	60	3,96
4	43	
3	20	
2	11	
1	8	

Kryterium „Szybkość i efektywność załatwiania spraw”, jako jedyne w ankiecie zostało ocenione poniżej 4,00 - średnia ocen wystawiona przez studentów wynosi **3,96**.

Dane w tabeli Nr 4 przedstawia wykres Nr 4.

Wykres Nr 4



- Uzyskiwanie telefonicznej informacji

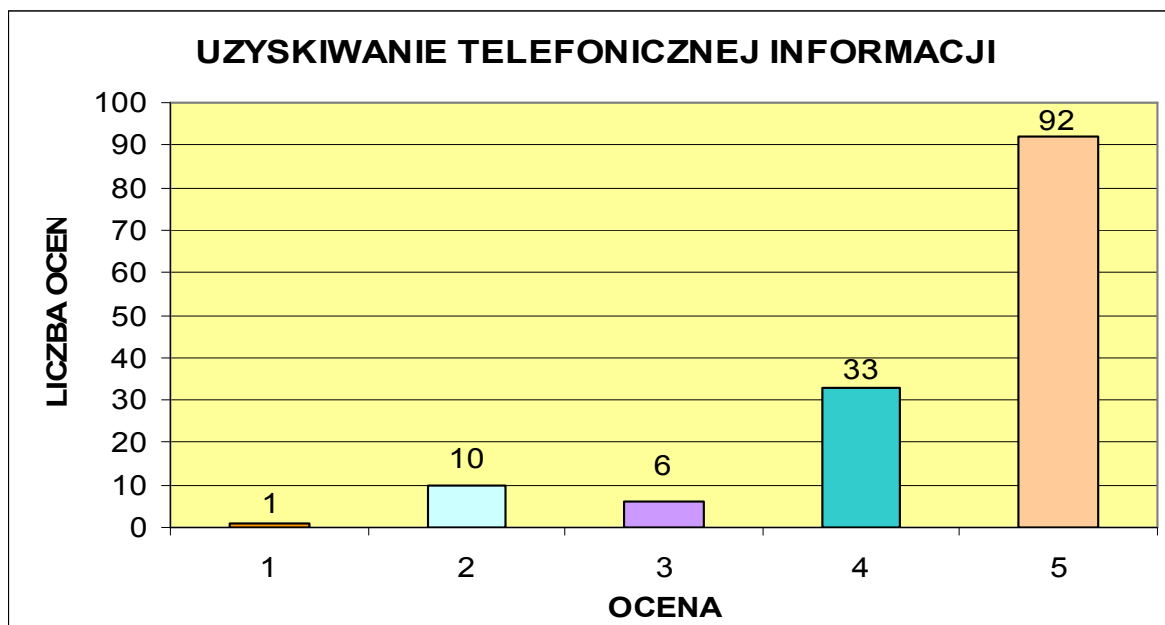
Tabela Nr 5

Ocena	Ilość odp.	Średnia ocena
5	92	4,44
4	33	
3	6	
2	10	
1	1	

Dane zawarte w tabeli Nr 5 wskazują, iż studenci nie mają problemów z załatwianiem spraw w dziekanacie w formie *telefonicznej*. To kryterium otrzymało średnią **4,44**.

Dane w tabeli Nr 5 przedstawia wykres Nr 5.

Wykres Nr 5



- Życzliwość i kultura osobista pracowników

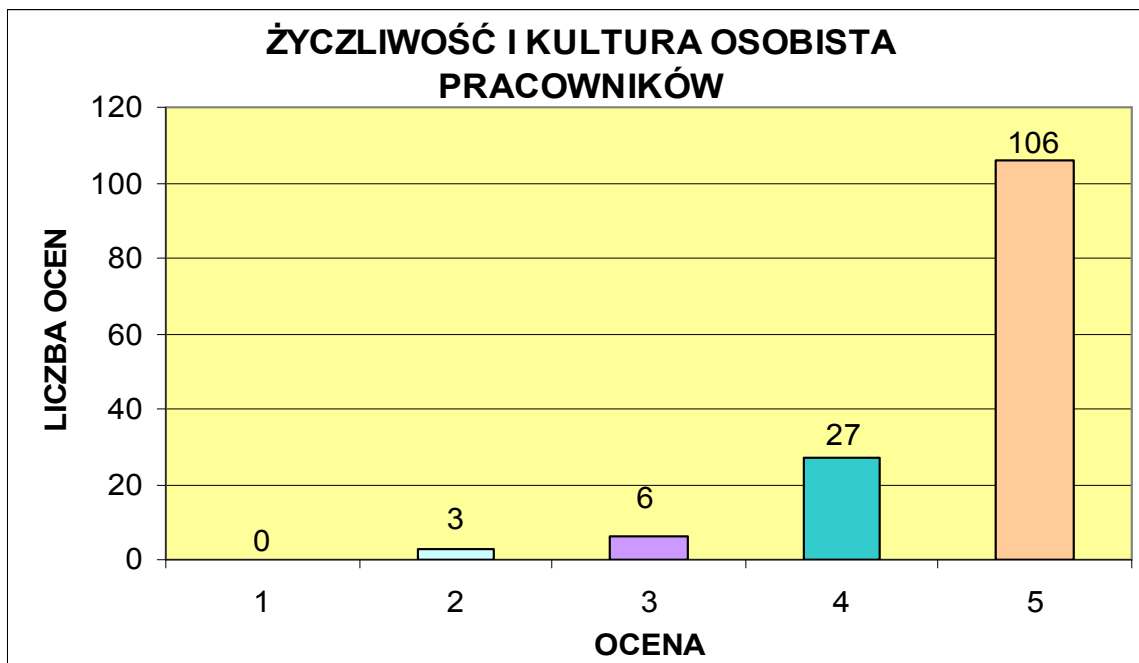
Tabela Nr 6

Ocena	Ilość odp.	Średnia ocena
5	106	4,66
4	27	
3	6	
2	3	
1	0	

„Życzliwość i kulturę osobistą pracowników” dziekanatu studenci Wydziału Farmaceutycznego z Oddziałem Analityki Medycznej ocenili równie wysoko jak pozostałe kryteria – uzyskana średnia ocen to **4,66**.

Dane w tabeli Nr 6 przedstawia wykres Nr 6.

Wykres Nr 6

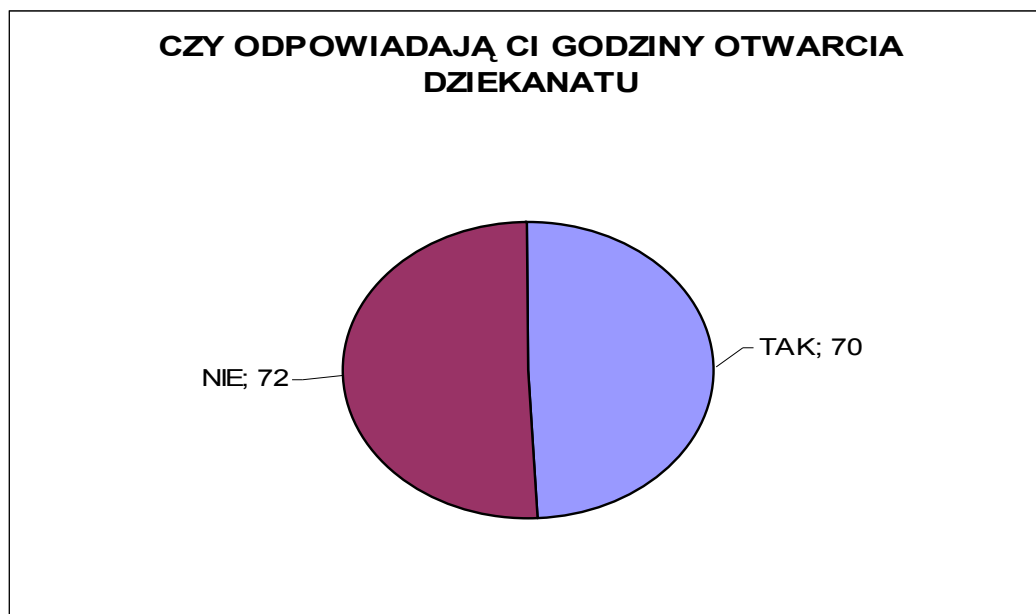


III. Czy odpowiadają ci dni i godziny otwarcia dziekanatu?

TAK	70
NIE	72

Można powiedzieć, że *połowie studentów* biorących udział w ankiecie – (72 osoby) *nie odpowiadają* godziny otwarcia dziekanatu. 70 osób wypowiedziało się, że otwarcie dziekanatu w obecnych godzinach *spełnia ich oczekiwania*. Przedstawia to poniższy wykres Nr 7.

Wykres Nr 7

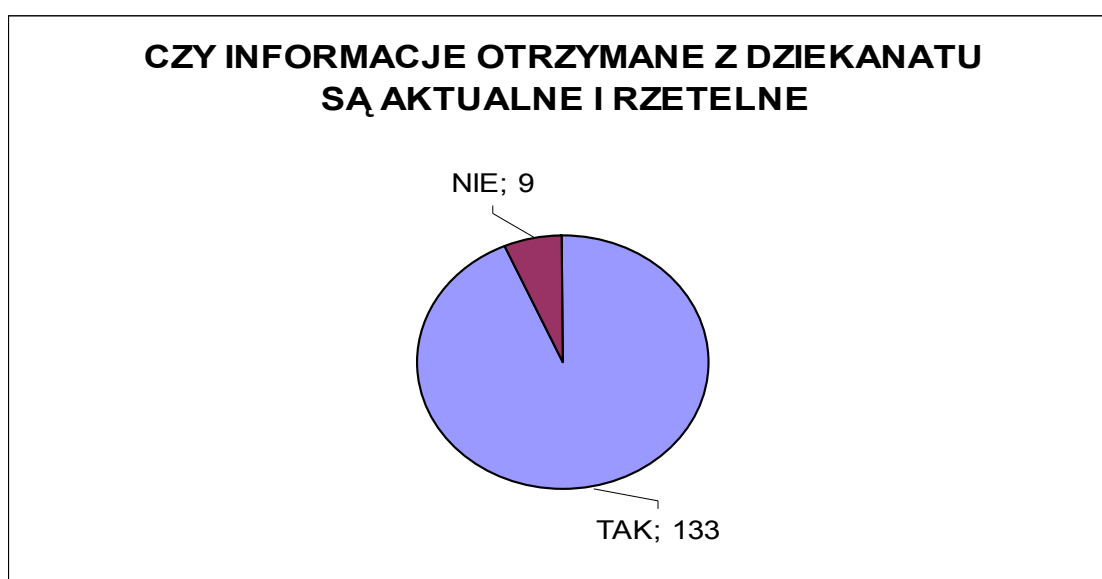


IV. Czy informacje otrzymane z dziekanatu są aktualne i rzetelne?

TAK	133
NIE	9

Prawie wszyscy studenci stwierdzili, że *informacje otrzymane z dziekanatu są aktualne i rzetelne* – 133 osoby; tylko 9 wypowiedziało się negatywnie. Obrazuje to wykres Nr 8.

Wykres Nr 8

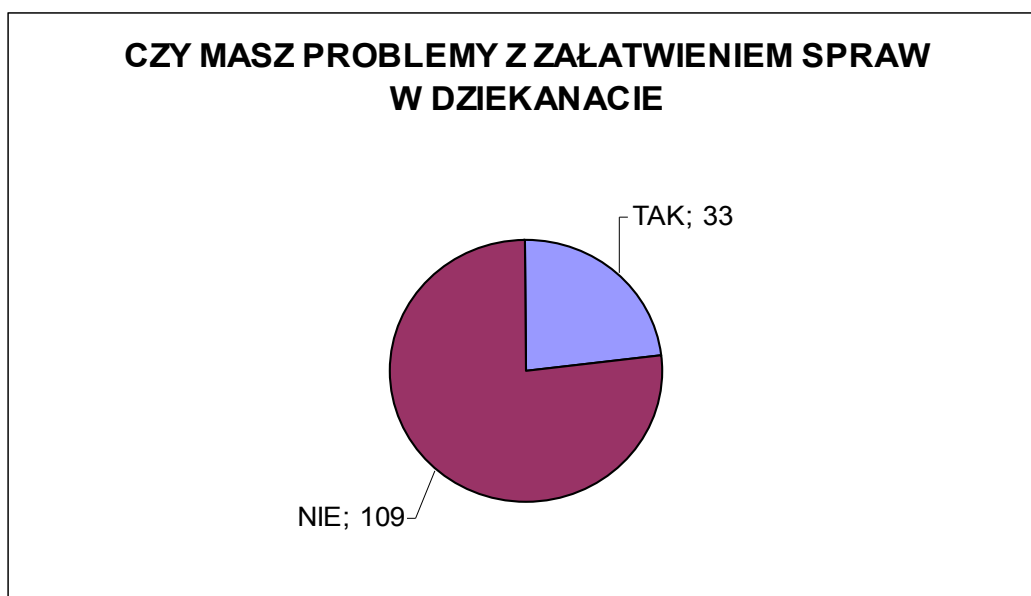


V. Czy masz problemy z załatwieniem spraw w dziekanacie?

TAK	33
NIE	109

Problemy z załatwianiem spraw w dziekanacie ma 33 ankietowanych studentów, natomiast 109 stwierdziło, że takich *problemów nie ma*. Dane przedstawia wykres Nr 9.

Wykres Nr 9



V. Czy uważasz, że w dziekanacie pracuje za mało osób?

TAK	129
NIE	13

Ilość pracowników dziekanatu wydaje się być niewystarczająca, aż dla 129 studentów; tylko 13 uznało, że nie ma potrzeby zwiększania zatrudnienia dodatkowych osób w dziekanacie. Dane przedstawia wykres Nr 10.

Wykres Nr 10



VI. Czy łatwo umówić się na spotkanie z Dziekanem i Prodziekanami Wydziału?

TAK	83
NIE	49
NIE WIEM	10

Na pytanie czy studenci mają problem z umówieniem się na spotkania z Dziekanem i Prodziekanami Wydziału Farmaceutycznego z Oddziałem Analityki Medycznej **83** studentów powiedziało, że „*tak*”, **49** „*nie miało problemów*”, natomiast **10** „*nie miało zdania*” na ten temat.

Dane te obrazuje wykres Nr 11.

Wykres Nr 11

